



**SIİRT ÜNİVERSİTESİ**

**2025 YILI**

**SAĞLIK BİLİMLERİ ENSTİTÜSÜ MÜDÜRLÜĞÜ  
BİRİM FAALİYET RAPORU**

**[Şubat-2026]**

## İçindekiler

SUNUŞ.....	I
1. TARİHÇE .....	1
2. MİSYON .....	1
3. VİZYON.....	1
4. TEŞKİLAT ŞEMASI.....	1
5. BİRİM PERSONELLERİ .....	2
6. BİRİMİN KURUMDAKİ GÖREVİ .....	2
6.1. Eğitim-Öğretim .....	2
6.2. Araştırma ve Geliştirme (AR-GE).....	2
6.3. Topluma Katkı .....	2
6.4. İhtisaslaşma .....	3
7. BİRİME AİT FOTOĞRAFLAR.....	3
8. FİZİKSEL YAPI .....	4
9. FAALİYETLER .....	5
10. GZFT ANALİZLERİ.....	6
10.1. Güçlü Yönler .....	6
10.2. Zayıf Yönler .....	6
10.3. Fırsatlar.....	6
10.4. Tehditler.....	7
11. PAYDAŞ ANALİZİ.....	7
12. RİSK ANALİZİ.....	7
13. BİRİM PERSONELİ İLE İLGİLİ BİLGİLER.....	8
14. LİSANSÜSTÜ PROGRAMLAR.....	8
14.1. Öğretim Üyesi Bilgileri .....	8
14.2. Öğrenci Bilgileri.....	9
15. YAYIN BİLGİLERİ.....	10
16. STRATEJİK PLAN PERFORMANS GÖSTERGELERİNİN İZLENMESİ.....	14
İÇ KONTROL BEYANI .....	18

## SUNUŞ

Siirt Üniversitesi Sağlık Bilimleri Enstitüsü, 2547 sayılı Yükseköğretim Kanunu'nun 19. maddesi gereğince Siirt Üniversitesi bünyesinde kurulmuş dört enstitüden biridir. Enstitümüz 05/06/2015 tarihinde kurulmuş olup; Beden Eğitimi ve Spor Tezli Yüksek Lisans Programı, Veterinerlik Biyokimyası Tezli Yüksek Lisans Programı, Veterinerlik İç Hastalıkları Tezli Yüksek Lisans Programı, Veterinerlik Mikrobiyolojisi Tezli Yüksek Lisans Programı, Veterinerlik Parazitolojisi Tezli Yüksek Lisans Programı, Veterinerlik Cerrahisi Tezli Yüksek Lisans Programı ve Hemşirelik Tezli Yüksek Lisans Programı olmak üzere toplam 7 tezli yüksek lisans programı ile Veterinerlik İç Hastalıkları Doktora Programı, Veterinerlik Cerrahisi Doktora Programı, Veterinerlik Hayvan Besleme ve Beslenme Hastalıkları Doktora Programı ve Veterinerlik Zootekni Doktora Programı olmak üzere toplam 4 doktora programı kapsamında eğitim-öğretim faaliyetlerine devam etmektedir.

Enstitümüz bünyesinde bulunan tezli yüksek lisans ve doktora programlarındaki eğitim-öğretim faaliyetleri; 2547 sayılı Yükseköğretim Kanunu'nun amaç ve ilkeleri doğrultusunda ve "Lisansüstü Eğitim-Öğretim Enstitülerinin Teşkilat ve İşleyiş Yönetmeliği" ile "YÖK Lisansüstü Eğitim-Öğretim ve Sınav Yönetmeliği" ve "Siirt Üniversitesi Lisansüstü Eğitim-Öğretim ve Sınav Yönetmeliği" hükümleri çerçevesinde yürütülmektedir.

Yükseköğretim Kurulu tarafından yürütülen "Bölgesel Kalkınma Odaklı Misyon Farklılaşması ve İhtisaslaşması Projesi" kapsamında Siirt Üniversitesi 2018 yılında tarım ve hayvancılık alanında ihtisaslaşma üniversitesi olarak kabul edilmiştir. Bu doğrultuda özellikle bölge halkının en önemli geçim kaynağı olan hayvancılık alanıyla ilgili eğitim-öğretim, araştırma-geliştirme (Ar-ge) ve toplumsal katkı çalışmalarının yürütüldüğü Veteriner Fakültesi Ana Bilim Dalları'na bağlı olarak açılan lisansüstü programların Enstitümüz bünyesinde yer alması, Enstitümüzün stratejik konumunu oldukça önemli kılmaktadır. Bunun yanı sıra "Tek Sağlık" konsepti kapsamında insan, hayvan ve çevre sağlığı alanlarında eğitim-öğretim ve Ar-ge faaliyetlerinin yürütüldüğü bilim dalları da yine Enstitümüz bünyesinde lisansüstü eğitim programları açabilmektedir.

Tüm bu hususlar göz önünde bulundurulduğunda Enstitümüzün stratejik planının eğitim-öğretim, Ar-ge, toplumsal katkı ve ihtisaslaşma başlıkları altında değerlendirilmesi gerektiği düşünülmüştür. Hazırlanan 2023-2027 yılı stratejik planında söz konusu başlıklar altında amaçlar belirlenerek, bu amaçlara ulaşabilmek için planlanan hedefler ortaya koyulmuştur. Lisansüstü program sayısının artırılmasının yanı sıra kaliteli ve nitelikli araştırmacıların yetiştirilmesi, ilgili alanlarda yüksek etki değerine sahip dergilerde yayınlanacak potansiyele sahip yayın sayısının artırılması, iç ve dış paydaş katılımları doğrultusunda topluma faydalı bilimsel faaliyet ve etkinliklerin düzenlenmesi, ihtisaslaşma alanıyla ilgili proje fikirlerinin geliştirilmesine yönelik hedefler belirlenmiştir.

Enstitümüz 2023-2027 yılı stratejik planında yer alan amaçlara ulaşabilmek için, misyon, vizyon, ilke ve hedefler doğrultusunda 2025 yılı boyunca yapılan faaliyetlerin sunulduğu ve birim performans göstergelerinin değerlendirildiği Sağlık Bilimleri Enstitüsü 2025 Yılı Birim Faaliyet Raporu, şeffaf, dürüst, adil ve hesap verebilir anlayışın ilke edinildiği yönetim biçimimiz ortaya koymaktadır. Yapmış olduğumuz çalışmaların Üniversitemize, Enstitümüze, iç ve dış paydaşlarımıza faydalı olmasını diliyor, bu süreçlerde emeği geçen herkese şükranlarımı sunuyorum.

**Saygılarımla**

**Doç. Dr. Özgül GÜLAYDIN**

**Enstitü Müdürü**

## 1. TARİHÇE

Siirt Üniversitesi Sağlık Bilimleri Enstitüsü, 2547 sayılı Yükseköğretim Kanunu'nun 19. maddesi gereğince Siirt Üniversitesi bünyesinde kurulmuş dört enstitüden biridir. Enstitümüz 05/06/2015 tarihinde kurulmuş olup; Beden Eğitimi ve Spor Tezli Yüksek Lisans Programı, Veterinerlik Biyokimyası Tezli Yüksek Lisans Programı, Veterinerlik İç Hastalıkları Tezli Yüksek Lisans Programı, Veterinerlik Mikrobiyolojisi Tezli Yüksek Lisans Programı, Veterinerlik Parazitolojisi Tezli Yüksek Lisans Programı, Veterinerlik Cerrahisi Tezli Yüksek Lisans Programı ve Hemşirelik Tezli Yüksek Lisans Programı olmak üzere toplam 7 tezli yüksek lisans programı ile Veterinerlik İç Hastalıkları Doktora Programı, Veterinerlik Cerrahisi Doktora Programı, Veterinerlik Hayvan Besleme ve Beslenme Hastalıkları Doktora Programı ve Veterinerlik Zootekni Doktora Programı olmak üzere toplam 4 doktora programı kapsamında eğitim-öğretim faaliyetlerine devam etmektedir.

Enstitümüz bünyesinde bulunan tezli yüksek lisans ve doktora programlarındaki eğitim-öğretim faaliyetleri; 2547 sayılı Yükseköğretim Kanunu'nun amaç ve ilkeleri doğrultusunda ve "Lisansüstü Eğitim-Öğretim Enstitülerinin Teşkilat ve İşleyiş Yönetmeliği" ile "YÖK Lisansüstü Eğitim-Öğretim ve Sınav Yönetmeliği" ve "Siirt Üniversitesi Lisansüstü Eğitim-Öğretim ve Sınav Yönetmeliği" hükümleri çerçevesinde yürütülmektedir.

## 2. MİSYON

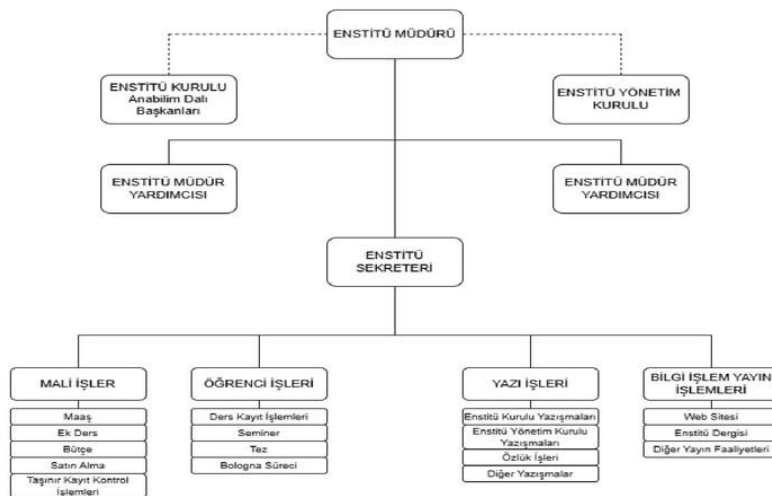
Sağlık bilimleri alanında çağın ve bilimin gerekliliklerini gelenekselliğin tecrübesiyle birleştiren, etik değerlere önem veren, topluma hizmeti ilke edinmekle birlikte ulusal ve uluslararası alanda çalışmalar yaparak bilime katkı sunan bilim insanı yetiştirmektir.

## 3. VİZYON

Sağlık bilimleri alanında vermiş olduğu eğitim ve araştırma fırsatlarıyla sadece ulusal düzeyde değil, uluslararası düzeyde de saygın ve tercih edilen, topluma liderlik yapabilen ve örnek gösterilebilecek bilim insanlarını yetiştiren bir kurum olmaktır.

## 4. TEŞKİLAT ŞEMASI

 <b>SIİRT</b> ÜNİVERSİTESİ	<b>SAĞLIK BİLİMLERİ ENSTİTÜSÜ</b> <b>ORGANİZASYON ŞEMASI</b>	Doküman No	<b>SIÜ.OŞ-022</b>
		İlk Yayın Tarihi	<b>08.06.2023</b>
		Revizyon Tarihi	<b>09.12.2025</b>
		Revizyon No	<b>001</b>
		Sayfa	



## 5. BİRİM PERSONELLERİ

SN	Ünvan Adı-Soyadı	Görevi
1	Doç. Dr. Özgül GÜLAYDIN	Enstitü Müdürü
2	Dr. Öğr. Üyesi Merve PEKİNCE ÖZÖNER	Enstitü Müdür Yardımcısı
3	Dr. Öğr. Üyesi Hasan SARITAŞ	Enstitü Müdür Yardımcısı
4	Emin ÇİFTÇİ	Enstitü Sekreteri
5	Sabahattin CEZLAN	Bilgisayar İşletmeni
6	Emine DEMİR	Bilgisayar İşletmeni

## 6. BİRİMİN KURUMDAKİ GÖREVİ

Sağlık Enstitüsü bünyesinde yer alan yüksek lisans ve doktora programları ile sağlık bilimleri alanında lisansüstü öğrenci/araştırmacı yetiştirmeyi amaçlamaktadır. Bu doğrultuda eğitim-öğretim, araştırma-geliştirme, toplumsal katkı ve ihtisaslaşma alanlarında yıllık stratejiler belirleyerek lisansüstü düzeyde hedeflerine ulaşmayı planlamaktadır.

### 6.1. Eğitim-Öğretim

**Amaç 1:** Enstitümüzün tüm programlarında nitelikli eğitim ve öğretim faaliyetleri sunarak, bilimsel yetkinliği yüksek, yenilikçi, girişimci ve rekabetçi mezunlar yetiştirmek.

**Hedef 1.1:** Lisansüstü programların akreditasyon sürecine hazırlanmasına yönelik altyapıyı güçlendirmek ve program başvurularını teşvik etmek.

**Hedef 1.2:** Uluslararası değişim programlarına yönelik bilgilendirme ve tanıtım faaliyetleri yürüterek öğrencilerin programlara başvuru ve katılım motivasyonunu artırmak.

**Amaç 2:** Eğitim programlarının niteliğini geliştirmek.

**Hedef 2.1:** Tüm öğrencilere lisansüstü eğitim süreci ile ilgili temel eğitim vermek.

**Hedef 2.2:** Akademik danışmanlık süreçlerini standartlaştırmak ve eğitim programlarının kalite düzeyini düzenli olarak izleyip iyileştirmek.

### 6.2. Araştırma ve Geliştirme (AR-GE)

**Amaç 3:** Birimde evrensel bilime katkı sağlayacak araştırma ve girişimcilik faaliyetlerini en yüksek düzeye çıkarmak.

**Hedef 3.1:** Ulusal ve uluslararası endekslerdeki bilimsel yayın sayısını artırmak.

**Hedef 3.2:** TÜBİTAK, BAP, İHTİSASLAŞMA vb. kurumların desteklediği proje ve işbirliği sayısını artırmak.

### 6.3. Topluma Katkı

**Amaç 4:** Siirt Üniversitesi sürekli eğitim uygulama ve araştırma merkezi katkisi ile iç ve dış paydaşların kişisel gelişimlerine ve toplumun ihtiyaçlarına yönelik eğitimlerin düzenlenmesine katkı sağlamak.

**Hedef 4.1:** Sosyal sorumluluk faaliyetleri etkin biçimde yönetilerek faaliyet sayısı artırılabacak ve kişisel gelişimleri ile toplumun ihtiyaçlarına yönelik eğitimlerin düzenlenmesi ve bunların yeterince duyurulması sağlanacaktır.

#### 6.4. İhtisaslaşma

**Amaç 5:** İhtisaslaşma alanında toplumsal katkıya ve bölgesel kalkınmaya odaklanan girişimci enstitü olmak.

**Hedef 5.1:** Hayvan ve toplum sağlığını esas alan, bölgenin tarımsal ve hayvansal üretim potansiyelini artırmaya yönelik bilimsel yaklaşımlar içeren bilimsel faaliyetlerin geliştirilmesi.

#### 7. BİRİME AİT FOTOĞRAFLAR





## 8. FİZİKSEL YAPI

Birim	Ofis Sayısı	Kapalı Alan (m <sup>2</sup> )	Açıklamalar
Müdür Odası	1	30	-
Müdür Yardımcısı Odası	2	30	-
Enstitü Sekreteri Odası	1	30	-
Memur Odası	2	20	-
Toplantı Salonu	1	40	Ortak kullanım
Arşiv Odası	-	-	-
<b>Toplam</b>	<b>7</b>	<b>150</b>	<b>-</b>

## 9. FAALİYETLER

Etkinliğin Adı	Tarihi	Yapılış Yeri	Sonuçlar
Erasmus Plus Bilgilendirme Toplantısı	13.05.2025	Enstitü Toplantı Salonu	Lisansüstü programlarda öğrenim gören öğrencilerimize yönelik ERASMUS Plus programı hakkında bilgilendirme toplantısı gerçekleştirildi.
2025-2026 Eğitim-Öğretim Yılı Güz Dönemi Lisansüstü Öğrenci Oryantasyon Programı	09.10.2025	HAYMER Amfi	Enstitümüze kayıt yaptıran öğrencilere lisansüstü eğitim süreçleri ile ilgili bilgiler aktarıldı.
"Deneysel Çalışmalarda Etik İlkeler ve Başvuru Süreci" semineri	06.11.2025	Ziraat Fakültesi Konferans Salonu	Lisansüstü programlarda öğrenim gören öğrencilerimize deneysel çalışmalarda dikkat edilmesi gereken etik hususlar hakkında bilgiler aktarıldı.
"Diyabette Farkındalık ve Güncel Yaklaşımlar" Paneli	18.11.2025	Mühendislik Fakültesi Konferans Salonu	Diyabetten korunma ve hastalıkla mücadele yöntemleri hakkında detaylı bilgiler aktarıldı.
"TÜBİTAK Proje Yazımında Başarının Püf Noktaları"	20.11.2025	Haymer Amfi	TÜBİTAK projesi hazırlama sürecinin püf noktalarını, jüri değerlendirmesinde öne çıkmasını sağlayacak ince detayları ve sıkça yapılan hatalar aktarıldı.
Barınak ziyareti	15.12.2025	Siirt Belediyesi Sokak Hayvanları Bakımevi ve Rehabilitasyon Merkezi	Barınakta yaşayan kedi ve köpeklerin iç ve dış parazitlere karşı korunmasını sağlamak ve mevcut enfeksiyonları tedavi ederek genel sağlık durumlarını iyileştirmek amacıyla barınaktaki tüm kedi ve köpeklere titizlikle gerekli iç ve dış parazit ilaçları uygulandı.

Sağlık Bilimleri Enstitüsü'nde 2025 yılı içinde yukarı belirtilen etkinlikler dışında gündem maddelerinin görüşülmesi ve karara bağlanması amacıyla iki haftalık periyotlarla Enstitü Yönetim Kurulu toplantıları yapılmaktadır. Ana Bilim Dallarından gelen talepler ve ilgili mevzuat çerçevesinde gerekli kararlar alınmakta ve uygulamalar yapılmaktadır. 2025 yılı içinde gerçekleştirilen Enstitü Yönetim Kurulu

toplantıları ve kararlarına Enstitümüz internet sitesinden ulaşılabilir ( <https://sabe.siirt.edu.tr/detay/yonetim-kurulu-kararlari/905931496.html>).

Sağlık Bilimleri Enstitüsü'nde 2025 yılı içinde kalite yönetim süreçleri kapsamında iki haftalık periyotlarla birim kalite komisyonu toplantıları yapılarak, Enstitü'de yürütülen faaliyetlerin işleyiş süreçlerinin izlenmesi, stratejik planların ve performans göstergelerinin belirlenmesi, gerekli düzenleyici-önleyici faaliyetlerin belirlenmesi ile amaç ve hedefler doğrultusunda düzenlenmesi gereken etkinliklerin belirlenmesine yönelik kararlar alınmıştır. 2025 yılı içinde gerçekleştirilen birim kalite komisyonu toplantıları ve kararlarına Enstitümüz internet sitesinden ulaşılabilir ( <https://sabe.siirt.edu.tr/detay/birim-kalite-komisyonu-toplantilari/885525123.html>).

Sağlık Bilimleri Enstitüsü sosyal medya hesapları aracılığıyla yapılan paylaşımlarda eğitim-öğretim süreçleri ve toplumsal katkı faaliyetlerine yönelik bilgilendirmeler de yapılarak kamuoyuyla paylaşılmıştır

( [https://www.instagram.com/siu\\_saglik\\_bil\\_enst/?igsh=eWZlbHpmZXdqYjBl&utm\\_source=qr#](https://www.instagram.com/siu_saglik_bil_enst/?igsh=eWZlbHpmZXdqYjBl&utm_source=qr#))

( <https://www.youtube.com/@Sa%C4%9Flık%C4%B1kBilimleriEnstit%C3%BCs%C3%BC>).

## 10. GZFT ANALİZLERİ

### 10.1. Güçlü Yönler

- Genç, dinamik, paylaşımcı ve gelişime açık akademik ve idari kadronun varlığı.
- Akademik ve idari personelin mevzuata uygun, etik değerlere bağlı ve özverili bir şekilde görev yapması.
- Enstitü yönetiminin deneyimli ve yenilikçi olması, üst yönetimin desteğinin hissedilmesi.
- Birim içi iletişimin güçlü olması ve diğer akademik birimlerle koordineli çalışma kültürünün yerleşmiş olması.
- Dijitalleşme ve teknolojik gelişmelere açık bir yapı sergilenmesi.
- Mezuniyet sonrası izleme süreçlerine önem verilmesi ve lisansüstü eğitimin kalite odaklı yürütülmesi.

### 10.2. Zayıf Yönler

- Üniversitenin genç bir kurum olması nedeniyle Tıp, Ebelik, Beslenme ve Diyetetik, İş Sağlığı ve Güvenliği, Fizyoterapi ve Rehabilitasyon gibi temel sağlık bilimlerinde lisansüstü programlarının henüz açılmamış olması.
- Eczacılık, Diş Hekimliği gibi alanlarda fakültelerin bulunmaması nedeniyle enstitüye bağlı lisansüstü öğrenci potansiyelinin sınırlı kalması.
- Akademik personel sayısının lisansüstü programların sürdürülebilirliği açısından yetersiz kalması.
- Destek personeli sayısının azlığı ve idari görev dağılımında iş yükü dengesizliği.
- Lisansüstü programların çeşitliliğinin sınırlı olması nedeniyle ulusal ve uluslararası öğrenci çekme kapasitesinin düşük olması.

### 10.3. Fırsatlar

- Türkiye'nin genç ve yükseköğretime talebi yüksek nüfus yapısı sayesinde öğrenci potansiyelinin artması.

- Yabancı uyruklu öğrenci sayısındaki artış ile birlikte uluslararasılaşma fırsatlarının genişlemesi.
- Yeni yüksek lisans ve doktora programlarının açılma imkânı; disiplinlerarası eğitim modellerine geçiş olanağı.
- Bölgesel kalkınma odaklı projelere dâhil olma potansiyeli ve ihtisaslaşan üniversite vizyonu ile uyum.
- Uzaktan eğitim, dijital platformlar ve hibrit öğretim modelleri ile lisansüstü eğitimin erişilebilirliğinin artması.

#### 10.4. Tehditler

- Lisansüstü eğitimde program çeşitliliğinin sınırlı olması nedeniyle başvuru sayısında beklenen artışın sağlanamaması.
- Siirt ilinin coğrafi konumu nedeniyle akademik personel ve öğrenci tercihinde yaşanan dezavantajlar.
- Bölgesel olarak sağlık bilimleri alanında çok sayıda üniversitede benzer programların açılmış olması sebebiyle öğrenci ve akademisyen rekabetinin artması.
- Öğrencilerin yüksek lisans ve doktora programlarına olan ilgisinin düşüklüğü, lisansüstü eğitime yönelik farkındalığın yetersiz kalması.
- Ulusal düzeyde artan üniversite mezunu sayısına rağmen, lisansüstü eğitim için nitelikli adayların enstitüye yönlendirilmesinde yaşanan zorluklar.

#### 11. PAYDAŞ ANALİZİ

Paydaş analizi süreci, Enstitümüzün stratejik planlama ve risk yönetimi çalışmalarının temel yapı taşlarından biri olarak ele alınmıştır. Bu kapsamda, Enstitümüzün faaliyetlerinden doğrudan veya dolaylı olarak etkilenen, aynı zamanda karar süreçlerine katkı sunabilecek iç ve dış paydaşlar, katılımcı bir anlayışla belirlenmiştir.

Beyin fırtınası ve görüş alma yöntemleri ile yürütülen süreçte, akademik personel, idari çalışanlar, lisansüstü öğrenciler, diğer enstitüler, mezunlar ve iş dünyası temsilcileri gibi birçok paydaş grubu dikkate alınmıştır. Paydaşların Enstitü üzerindeki etki ve önem dereceleri stratejik planlama ekibi tarafından analiz edilmiştir. [Sağlık Bilimleri Enstitüsü Paydaş Analizi](#)

#### 12. RİSK ANALİZİ

Enstitümüzün risk analiz süreci, katılımcı ve veri temelli bir yaklaşımla yürütülmüştür. Bu kapsamda, Enstitümüzün görev alanına giren faaliyetler, süreçler ve paydaş ilişkileri dikkate alınarak mevcut ve potansiyel riskler belirlenmiştir. Risklerin tespiti aşamasında, birim yöneticileri, akademik ve idari personel katkı sağlamış; yapılan toplantılarda beyin fırtınası yöntemi ile kurum işleyişine etki edebilecek unsurlar kapsamlı biçimde değerlendirilmiştir.

Belirlenen riskler, etki ve olasılık düzeylerine göre puanlanarak önceliklendirilmiş; her bir risk için mevcut kontrol faaliyetleri, alınması gereken önlemler, sorumlu birimler, termin tarihleri ve değerlendirme yöntemleri belirlenmiştir. Bu analiz, Enstitümüzün stratejik hedeflerine ulaşmasında engel teşkil edebilecek unsurları önceden tespit etmek ve gerekli iyileştirme adımlarını planlamak amacıyla hazırlanmıştır.

Hazırlanan risk analiz tablosu, iç kontrol sistemi kapsamında sürdürülebilirliğin sağlanmasına, kurumsal performansın artırılmasına ve karar alma süreçlerinin iyileştirilmesine katkı sağlamaktadır. [Sağlık Bilimleri Enstitüsü Risk Analizi](#)

### 13. BİRİM PERSONELİ İLE İLGİLİ BİLGİLER

Personelin Eğitim Durumu (İdari)					
	İlköğretim	Lise	Ön Lisans	Lisans	Lisansüstü
Kişi Sayısı				3	
Yüzde				%100	

Personelin Hizmet Süresine Göre Dağılımı (İdari)						
	1-3 yıl	4-6 yıl	7-10 yıl	11-15 yıl	16-20 yıl	21 yıl ve üzeri
Kişi Sayısı			1			2
Yüzde			%33.33			%66.66

Personelin Yaş İtibariyle Dağılımı (İdari)						
	23 yaş ve altı	23-30 yaş	31-35 yaş	36-40 yaş	41-50 yaş	51 yaş ve üzeri
Kişi Sayısı				1	1	1
Yüzde				%33.33	%33.33	%33.33

### 14. LİSANSÜSTÜ PROGRAMLAR

#### Tezli Yüksek Lisans Programları

Beden Eğitimi ve Spor Tezli Yüksek Lisans Programı

Veterinerlik Biyokimyası Tezli Yüksek Lisans Programı

Veterinerlik İç Hastalıkları Tezli Yüksek Lisans Programı

Veterinerlik Mikrobiyolojisi Tezli Yüksek Lisans Programı

Veterinerlik Parazitolojisi Tezli Yüksek Lisans Programı

Veterinerlik Cerrahisi Tezli Yüksek Lisans Programı

Hemşirelik Tezli Yüksek Lisans Programı

#### Doktora Programları

Veterinerlik İç Hastalıkları Doktora Programı

Veterinerlik Cerrahisi Doktora Programı

Hayvan Besleme ve Beslenme Hastalıkları Doktora Programı

Veterinerlik Zootekni Doktora Programı

#### 14.1. Öğretim Üyesi Bilgileri

Ana Bilim Dallarında Görev Yapan Öğretim Üyelerinin Ünvanlarına Göre Dağılımı (2025 yılı)			
ABD	Prof. Dr.	Doç. Dr.	Dr. Öğr. Üyesi
Beden Eğitimi ve Spor	-	6	6
Hayvan Besleme ve Beslenme Hastalıkları	2	2	3
Hemşirelik	-	4	4

Veterinerlik Biyokimyası	1	2	-
Veterinerlik Cerrahisi	4	2	2
Veterinerlik İç Hastalıkları	2	2	3
Veterinerlik Mikrobiyolojisi	1	3	2
Veterinerlik Parazitolojisi	1	1	2
Veterinerlik Zootekni	1	2	3
<b>TOPLAM</b>	<b>12</b>	<b>24</b>	<b>25</b>

## 14.2. Öğrenci Bilgileri

Programlara Kayıt Yaptıran Öğrencilerin Dağılımı (2024-2025 Bahar ve 2025-2026 Güz)							
Program	Kayıt Yapan Toplam Öğrenci Sayısı	Cinsiyet		Uyruk		Doğum Yeri	
		K	E	TC	Diğer	Siirt	Yöre Dışı
Beden Eğitimi ve Spor Tezli YL	14	2	12	14	-	8	6
Hemşirelik Tezli YL*	-	-	-	-	-	-	-
Veterinerlik Biyokimyası Tezli YL	5	-	5	5	-	3	2
Veterinerlik Cerrahisi Tezli YL*	-	-	-	-	-	-	-
Veterinerlik İç Hastalıkları Tezli YL	3	-	3	3	-	-	3
Veterinerlik Mikrobiyolojisi Tezli YL	4	1	3	4	-	1	3
Veterinerlik Parazitolojisi Tezli YL	2	-	2	2	-	-	2
Hayvan Besleme ve Beslenme Hastalıkları DR	3	1	2	3	-	-	3
Veterinerlik Cerrahisi DR.	1	1	-	1	-	-	1
Veterinerlik İç Hastalıkları DR.	2	1	1	2	-	-	2
Veterinerlik Zootekni DR.	-	-	-	-	-	-	-
<b>TOPLAM</b>	<b>34</b>	<b>6</b>	<b>28</b>	<b>34</b>	<b>-</b>	<b>12</b>	<b>22</b>

\*: Veterinerlik Cerrahisi Tezli Yüksek Lisans Programı ile Hemşirelik Tezli Yüksek Lisans Programı 2025-2026 Eğitim-Öğretim Yılı Bahar Dönemi itibariyle lisansüstü öğrenci alımına başlamıştır.

2025 yılı sonu itibariyle Enstitümüzde **22 doktora** ve **70 yüksek lisans** olmak üzere toplam 92 aktif lisansüstü öğrenci bulunmaktadır.

<b>Programlardan Mezun Olan Öğrencilerin Dağılımı (2024-2025 Bahar ve 2025-2026 Güz)</b>		
<b>Program</b>	<b>Mezun Öğrenci Sayısı</b>	<b>Siirt / Yöre Dışı Dağılımı</b>
Beden Eğitimi ve Spor Tezli YL	11	5 Siirt – 6 Yöre Dışı
Hemşirelik Tezli YL*	-	-
Veterinerlik Biyokimyası Tezli YL	1	0 Siirt – 1 Yöre Dışı
Veterinerlik Cerrahisi Tezli YL*	-	-
Veterinerlik İç Hastalıkları Tezli YL	-	-
Veterinerlik Mikrobiyolojisi Tezli YL	-	-
Veterinerlik Parazitolojisi Tezli YL	-	-
Hayvan Besleme ve Beslenme Hastalıkları DR	-	-
Veterinerlik Cerrahisi DR.	1	0 Siirt – 1 Yöre Dışı
Veterinerlik İç Hastalıkları DR.	1	0 Siirt – 1 Yöre Dışı
Veterinerlik Zootečni DR.	-	-
<b>TOPLAM</b>	<b>14</b>	<b>5 Siirt – 9 Yöre Dışı</b>

## 15. YAYIN BİLGİLERİ

<b>Makale Sayılarının Ana Bilim Dallarına Göre Dağılımı (2025 yılı)</b>					
<b>ABD</b>	<b>SCI-E veya SSCI</b>	<b>E-SCI, Scopus veya Sports Discus</b>	<b>TR-Dizin</b>	<b>Diğer Uluslararası İndeks</b>	<b>Ulusal Hakemli Dergi</b>
Beden Eğitimi ve Spor	10	13	12	6	1
Hayvan Besleme ve Beslenme Hastalıkları	32	1	13	-	2
Hemşirelik	13	1	7	1	2
Veterinerlik Biyokimyası	10	1	5	-	-
Veterinerlik Cerrahisi	17	-	-	4	-
Veterinerlik İç Hastalıkları	14	-	1	-	-
Veterinerlik Mikrobiyolojisi	6	1	4	1	-
Veterinerlik Parazitolojisi	22	-	2	-	-
Veterinerlik Zootečni	32	1	13	-	2
<b>TOPLAM</b>	<b>156</b>	<b>18</b>	<b>57</b>	<b>12</b>	<b>7</b>

<b>Dergi Etki Faktörüne Göre SCI-E veya SSCI Makale Sayılarının Ana Bilim Dallarına Göre Dağılımı (2025 yılı)</b>				
<b>ABD</b>	<b>Q1</b>	<b>Q2</b>	<b>Q3</b>	<b>Q4</b>
Beden Eğitimi ve Spor	6	3	1	-
Hayvan Besleme ve Beslenme Hastalıkları	7	17	1	7
Hemşirelik	6	4	2	1
Veterinerlik Biyokimyası	2	4	1	3
Veterinerlik Cerrahisi	-	9	4	4
Veterinerlik İç Hastalıkları	2	6	5	1
Veterinerlik Mikrobiyolojisi	-	1	4	1
Veterinerlik Parazitolojisi	4	13	3	2
Veterinerlik Zootečni	7	17	1	7
<b>TOPLAM</b>	<b>34</b>	<b>74</b>	<b>22</b>	<b>26</b>

<b>Kitap ve Kitap Bölümlerinin Ana Bilim Dallarına Göre Dağılımı (2025 yılı)</b>				
<b>ABD</b>	<b>Ulusal Kitap</b>	<b>Uluslararası Kitap</b>	<b>Ulusal Kitap Bölümü</b>	<b>Uluslararası Kitap Bölümü</b>
Beden Eğitimi ve Spor	-	4 (4)	-	16 (1)
Hayvan Besleme ve Beslenme Hastalıkları	-	-	-	4
Hemşirelik	-	-	-	2
Veterinerlik Biyokimyası	-	-	-	1
Veterinerlik Cerrahisi	-	2	-	6
Veterinerlik İç Hastalıkları	-	-	-	30
Veterinerlik Mikrobiyolojisi	-	-	-	9
Veterinerlik Parazitolojisi	-	1	-	3
Veterinerlik Zootečni	-	-	-	4
<b>TOPLAM</b>	-	<b>6</b>	-	<b>75</b>

( ): Parantez içindeki sayılar lisansüstü tezlerden üretilmiş faaliyeti ifade etmektedir.

<b>Bildirilerin Ana Bilim Dallarına Göre Dağılımı (2025 yılı)</b>				
<b>ABD</b>	<b>Ulusal Sözlü Bildiri</b>	<b>Uluslararası Sözlü Bildiri</b>	<b>Ulusal Poster Bildirisi</b>	<b>Uluslararası Poster Bildirisi</b>
Beden Eğitimi ve Spor	-	7	-	-
Hayvan Besleme ve Beslenme Hastalıkları	-	-	-	-
Hemşirelik	-	4	-	-
Veterinerlik Biyokimyası	-	2 (2)	-	-
Veterinerlik Cerrahisi	-	-	-	-
Veterinerlik İç Hastalıkları	-	-	-	-
Veterinerlik Mikrobiyolojisi	-	7	-	-
Veterinerlik Parazitolojisi	2	2	2	-
Veterinerlik Zootekni	-	-	-	-
<b>TOPLAM</b>	<b>2</b>	<b>22</b>	<b>2</b>	<b>-</b>

( ): Parantez içindeki sayılar lisansüstü tezlerden üretilmiş faaliyeti ifade etmektedir.

<b>Projelerin Ana Bilim Dallarına Göre Dağılımı (2025 yılı)</b>								
<b>ABD</b>	<b>BAP</b>		<b>İhtisaslaşma</b>		<b>TÜBİTAK</b>		<b>Diğer</b>	
	<b>D. E</b>	<b>T</b>	<b>D. E</b>	<b>T</b>	<b>D. E</b>	<b>T</b>	<b>D. E</b>	<b>T</b>
Beden Eğitimi ve Spor	1	-	-	-	1	-	-	-
Hayvan Besleme ve Beslenme Hastalıkları	2 (2)	-	2	-	-	-	-	-
Hemşirelik	-	2	-	-	2	-	-	-
Veterinerlik Biyokimyası	2 (1)	3 (1)	-	-	-	1	-	-
Veterinerlik Cerrahisi	-	5 (2)	-	3	-	-	-	-
Veterinerlik İç Hastalıkları	7 (1)	1	5	-	-	1 (1)	-	-
Veterinerlik Mikrobiyolojisi	6 (1)	-	4	-	1	-	-	-
Veterinerlik Parazitolojisi	9	2	3	-	1	-	-	-
Veterinerlik Zootekni	2 (2)	-	2	-	-	-	-	-
<b>TOPLAM</b>	<b>29</b>	<b>13</b>	<b>16</b>	<b>3</b>	<b>5</b>	<b>1</b>	<b>-</b>	<b>-</b>

**D.E:** Devam eden, **T:** Tamamlanan

( ): Parantez içindeki sayılar lisansüstü tezlerden üretilmiş faaliyeti ifade etmektedir.

Atıf Sayılarının Ana Bilim Dallarına Göre Dağılımı (2025 yılı)					
ABD	SCI-E veya SSCI	E-SCI, Scopus veya Sports Discus	TR-Dizin	Diğer Uluslararası İndeks	Ulusal Hakemli Dergi
Beden Eğitimi ve Spor	22	28	19	101	1
Hayvan Besleme ve Beslenme Hastalıkları	77	4	10	12	-
Hemşirelik	121	12	11	19	-
Veterinerlik Biyokimyası	92	15	29	9	-
Veterinerlik Cerrahisi	28	-	11	-	-
Veterinerlik İç Hastalıkları	50	4	4	32	-
Veterinerlik Mikrobiyolojisi	20	1	4	3	-
Veterinerlik Parazitolojisi	121	14	4	14	-
Veterinerlik Zootečni	77	4	10	12	-
<b>TOPLAM</b>	<b>608</b>	<b>82</b>	<b>102</b>	<b>202</b>	<b>1</b>

Lisansüstü Tezlerin Ana Bilim Dallarına Göre Dağılımı (2025 yılı)				
ABD	Yüksek Lisans		Doktora	
	Devam Eden	Tamamlanan	Devam Eden	Tamamlanan
Beden Eğitimi ve Spor	7	1	-	-
Hayvan Besleme ve Beslenme Hastalıkları	-	-	2	-
Hemşirelik	-	-	-	-
Veterinerlik Biyokimyası	3	1	-	-
Veterinerlik Cerrahisi	-	-	7	1
Veterinerlik İç Hastalıkları	3	-	2	-
Veterinerlik Mikrobiyolojisi	1	-	-	-
Veterinerlik Parazitolojisi	1	-	-	-
Veterinerlik Zootečni	-	-	2	-
<b>TOPLAM</b>	<b>15</b>	<b>2</b>	<b>13</b>	<b>1</b>

## 16. STRATEJİK PLAN PERFORMANS GÖSTERGELERİNİN İZLENMESİ

<b>Amaç 1: Enstitümüzün Tüm Programlarında Nitelikli Eğitim ve Öğretim Faaliyetlerini Sunarak, Bilimsel Yetkinliği Yüksek, Yenilikçi, Girişimci ve Rekabetçi Mezunlar Yetiştirmek.</b>					
<b>Hedef 1.1: Lisansüstü programların akreditasyon sürecine hazırlanmasına yönelik altyapıyı güçlendirmek ve program başvurularını teşvik etmek.</b>					
Performans Göstergesi	Hedefe Etkisi (%)	Plan Dönemi Başlangıç Değeri (A)	İzleme Dönemindeki Yılsonu Hedeflenen Değer (B)	İzleme Dönemindeki Gerçekleşme Değeri (C)	Gelişim Performansı (%) (C-A)/(B-A)
PG1.1.1: Akreditasyon bilgilendirme ve farkındalık eğitim/seminerleri	80	0	0	0	0
PG1.1.2: Akreditasyon başvurusu için altyapısı oluşturulan program sayısı	20	0	0	0	0
<b>2025 Yılı Performans Göstergesi Toplamı (%)</b>					<b>0</b>
<b>Hedef 1.2: Uluslararası değişim programlarına yönelik bilgilendirme ve tanıtım faaliyetleri yürüterek öğrencilerin programlara başvuru ve katılım motivasyonunu artırmak.</b>					
Performans Göstergesi	Hedefe Etkisi (%)	Plan Dönemi Başlangıç Değeri (A)	İzleme Dönemindeki Yılsonu Hedeflenen Değer (B)	İzleme Dönemindeki Gerçekleşme Değeri (C)	Gelişim Performansı (%) (C-A)/(B-A)
PG1.2.1: Uluslararası değişim programları hakkında bilgilendirme semineri/etkinlik sayısı	50	0	1	1	50
PG1.2.2: Öğrencilere yönelik değişim programı bilgilendirme duyuru/reklam sayısı	40	0	1	1	40
PG1.2.3: Değişim programları başvuru danışmanlığı verilen öğrenci sayısı	10	0	1	1	10

<b>2025 Yılı Performans Göstergesi Toplamı (%)</b>					<b>100</b>
<b>Amaç 2: EĞİTİM PROGRAMLARININ NİTELİĞİNİ GELİŞTİRMEK.</b>					
<b>Hedef 2.1: Tüm öğrencilere lisansüstü eğitim süreci ile ilgili temel eğitim vermek.</b>					
Performans Göstergesi	Hedefe Etkisi (%)	Plan Dönemi Başlangıç Değeri (A)	İzleme Dönemindeki Yılsonu Hedeflenen Değer (B)	İzleme Dönemindeki Gerçekleşme Değeri (C)	Gelişim Performansı (%) (C-A)/(B-A)
PG2.1.1. Oryantasyon eğitimi	<b>50</b>	0	1	1	<b>50</b>
PG2.1.2. Eğitim seminerlerinin yapılması (Lisansüstü eğitim süreçlerinin anlatımı)	<b>50</b>	0	1	0	<b>0</b>
<b>2025 Yılı Performans Göstergesi Toplamı (%)</b>					<b>50</b>
<b>Hedef 2.2: Akademik danışmanlık süreçlerini standartlaştırmak ve eğitim programlarının kalite düzeyini düzenli olarak izleyip iyileştirmek.</b>					
Performans Göstergesi	Hedefe Etkisi (%)	Plan Dönemi Başlangıç Değeri (A)	İzleme Dönemindeki Yılsonu Hedeflenen Değer (B)	İzleme Dönemindeki Gerçekleşme Değeri (C)	Gelişim Performansı (%) (C-A)/(B-A)
PG2.2.1. Bilgilendirme toplantısı yapmak (Enstitü Kurulu toplantıları)	<b>50</b>	0	3	2	<b>33,35</b>
PG2.2.2. Danışmanlık süreci kılavuz taslağının hazırlanması	<b>25</b>	0	0	0	<b>0</b>
PG2.2.3. Öğrenci memnuniyet anketlerinin yapılması ve değerlendirilmesi	<b>25</b>	0	2	1	<b>12,50</b>
<b>2025 Yılı Performans Göstergesi Toplamı (%)</b>					<b>45,85</b>
<b>Amaç 3: BİRİMDE EVRENSEL BİLİME KATKI SAĞLAYACAK ARAŞTIRMA VE GİRİŞİMCİLİK FAALİYETLERİNİ EN YÜKSEK DÜZEYE ÇIKARMAK.</b>					
<b>Hedef 3.1: Ulusal ve uluslararası endekslerdeki bilimsel yayın sayısını artırmak.</b>					

Performans Göstergesi	Hedefe Etkisi (%)	Plan Dönemi Başlangıç Değeri (A)	İzleme Dönemindeki Yılsonu Hedeflenen Değer (B)	İzleme Dönemindeki Gerçekleşme Değeri (C)	Gelişim Performansı (%) (C-A)/(B-A)
PG3.1.1.Öğretim elemanı başına düşen uluslararası bilimsel çalışma sayısı	50	4,10	4,10	4,73	50
PG3.1.2. Öğretim elemanı başına düşen ulusal bilimsel çalışma sayısı	50	1,06	1,06	1,11	50
<b>2025 Yılı Performans Göstergesi Toplamı (%)</b>					<b>100</b>
<b>Hedef 3.2: TÜBİTAK, BAP, İHTİSASLAŞMA vb. kurumların desteklediği proje ve işbirliği sayısını artırmak.</b>					
Performans Göstergesi	Hedefe Etkisi (%)	Plan Dönemi Başlangıç Değeri (A)	İzleme Dönemindeki Yılsonu Hedeflenen Değer (B)	İzleme Dönemindeki Gerçekleşme Değeri (C)	Gelişim Performansı (%) (C-A)/(B-A)
PG3.2.1. İç kaynaklı proje sayısı	50	40	40	61	50
PG3.2.2. Dış kaynaklı proje sayısı	50	1	1	6	50
<b>2025 Yılı Performans Göstergesi Toplamı (%)</b>					<b>100</b>
<b>Amaç 4: İÇ VE DIŞ PAYDAŞLARIN KİŞİSEL GELİŞİMLERİNE VE TOPLUMUN İHTİYAÇLARINA YÖNELİK EĞİTİMLERİN DÜZENLENMESİNE KATKI SAĞLAMAK.</b>					
<b>Hedef 4.1: Sosyal sorumluluk faaliyetleri etkin biçimde yönetilerek faaliyet sayısı arttırılacak ve kişisel gelişimleri ile toplumun ihtiyaçlarına yönelik eğitimlerin düzenlenmesi ve bunların yeterince duyurulması sağlanacaktır.</b>					
Performans Göstergesi	Hedefe Etkisi (%)	Plan Dönemi Başlangıç Değeri (A)	İzleme Dönemindeki Yılsonu Hedeflenen Değer (B)	İzleme Dönemindeki Gerçekleşme Değeri (C)	Gelişim Performansı (%) (C-A)/(B-A)
PG4.1.1.Sağlıklı toplum sağlıklı çevre, hayvan hakları ve çevre bilinci farkındalığını artırmaya yönelik toplantı faaliyet (konferans, seminer, söyleşi, eğitim, barınak ziyareti vb.) sayısı	35	0	1	3	35

PG4.1.2. Sosyal medya aracılığı ile duyuruların hazırlanması ve duyuru sayısı	15	0	15	20	15
PG4.1.3. Kişisel gelişim seminerlerin hazırlanması (Proje Yazma Eğitimi, Bilimsel Bir Proje Nasıl Değerlendirilir?, Bilim İnsanı Destek Programları Başkanlığı (BİDEB) Burs ve Destek Programları Tanıtım Sunumu vb.)	35	0	2	2	35
PG4.1.4. Kişisel gelişim seminerlerin katılan kişi sayısı	15	0	30	50	15
<b>2025 Yılı Performans Göstergesi Toplamı (%)</b>					<b>100</b>
<b>Amaç 5: İHTİSASLAŞMA ALANINDA TOPLUMSAL KATKIYA VE BÖLGESEL KALKINMAYA ODAKLANAN GİRİŞİMCİ ENSTİTÜ OLMAK</b>					
<b>Hedef 5.1: Hayvan ve toplum sağlığını esas alan, bölgenin tarımsal ve hayvansal üretim potansiyelini artırmaya yönelik bilimsel yaklaşımlar içeren bilimsel faaliyetlerin geliştirilmesi.</b>					
Performans Göstergesi	Hedefe Etkisi (%)	Plan Dönemi Başlangıç Değeri (A)	İzleme Dönemindeki Yılsonu Hedeflenen Değer (B)	İzleme Dönemindeki Gerçekleşme Değeri (C)	Gelişim Performansı (%) (C-A)/(B-A)
PG5.1.1. İhtisaslaşma alanına giren lisansüstü program sayısı	25	8	8	9	25
PG5.1.2. İhtisaslaşma alanında yürütülen İHTİSASLAŞMA Koordinatörlüğü destekli proje sayısı	25	7	7	19	25
PG5.1.3. İhtisaslaşma alanında yürütülen BAP Koordinatörlüğü destekli proje sayısı	25	7	7	39	25
PG5.1.4. İhtisaslaşma alanında öğrenim gören lisansüstü öğrenci sayısı	25	40	40	52	25
<b>2025 Yılı Performans Göstergesi Toplamı (%)</b>					<b>100</b>

## **İÇ KONTROL BEYANI**

Sağlık Bilimleri Enstitüsü yöneticisi olarak yetkim dahilinde: Bu idare, faaliyetlerin mali yönetimi ve kontrol mevzuatı ile diğer mevzuata uygun olarak yürütüldüğü kamu kaynaklarının etkili, ekonomik ve verimli bir şekilde kullanılmasını temin etmek üzere iç kontrol süreçlerinin işlendiğini ve gerekli tedbirlerin alınması için düşünce ve önerilerimin zamanında üst yöneticiye raporladığımı beyan ederim.

İdaremizin 2025 Yılı Faaliyet Raporunda yer alan bilgilerin güvenilir ve tam doğru olduğunu teyit ederim. (Şubat 2026)

**Doç. Dr. Özgül GÜLAYDIN**

**Enstitü Müdürü**